

受益者のみなさまへ

平素は格別のご高配を賜り、厚く御礼申し上げます。さて、ご投資頂いておりますNNインドネシア株式ファンドは、2021年12月7日に第24期の決算を行いましたので、期中の運用状況をご報告申し上げます。

当ファンドは、主にインドネシアの株式に実質的に投資し、信託財産の成長を目指して積極的な運用を行っています。

今後とも一層のお引き立てを賜りますようお願い申し上げます。

NNインドネシア株式ファンド

追加型投信／海外／株式



【交付運用報告書】

第24期(決算日:2021年12月7日)
作成対象期間:2021年6月8日～2021年12月7日

第24期末(2021年12月7日)	
基準価額	12,984円
純資産総額	1,672百万円
騰落率	8.9%
分配金	500円

(注) 騰落率は分配金(税込み)を再投資したものととして算出しております。

NNインベストメント・パートナーズ株式会社

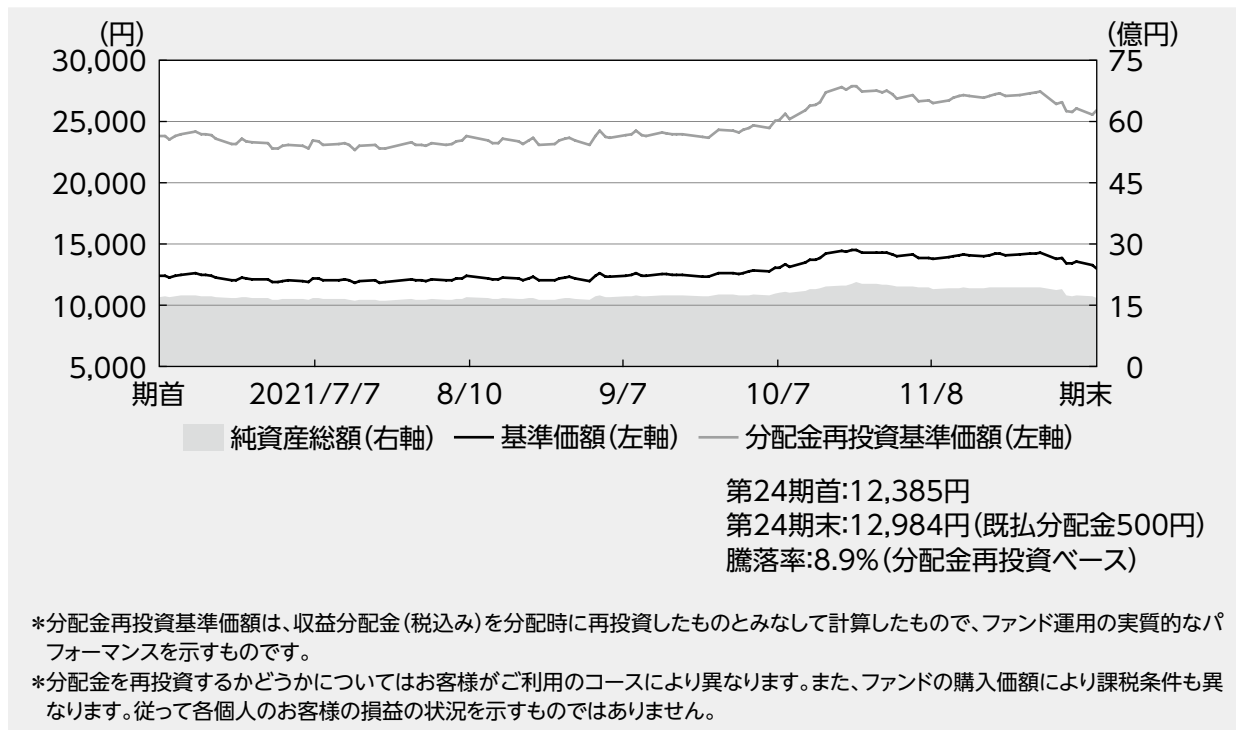
東京都渋谷区渋谷二丁目24番12号 渋谷スクランブルスクエア

 ホームページ
www.nnip.co.jp
 電話番号
 03-4567-0653
 (営業日の9:00～17:00)

○当ファンドは、投資信託約款において運用報告書(全体版)に記載すべき事項を、電磁的方法によりご提供する旨を定めております。運用報告書(全体版)については、弊社ホームページに掲載しています。また、運用報告書(全体版)をご請求される方は販売会社までご連絡ください。

運用経過の説明

① 基準価額等の推移 (第24期:2021年6月8日～2021年12月7日)



② 基準価額の主な変動要因

前期末12,385円であった基準価額は、インドネシア株式市場が上昇するとともにインドネシア・ルピアも対円で上昇したため、当期末には13,484円(分配金込み)となりました。なお、現在の市場環境や基準価額等の状況を考慮した結果、当期末に500円(税込み)の分配を実施しました。

③ 1万口当たりの費用明細

項目	第24期		項目の概要
	(2021年6月8日～2021年12月7日)		
	金額	比率	
(a) 信託報酬	120円	0.938%	信託報酬＝期中の平均基準価額×信託報酬率 期中の平均基準価額は12,827円です。
(投信会社)	(59)	(0.458)	ファンドの運用、基準価額の算出、法定書類の作成等の対価です。
(販売会社)	(57)	(0.441)	購入後の情報提供、交付運用報告書等各種書類の送付、口座内での ファンドの管理等の対価です。
(受託会社)	(5)	(0.039)	運用財産の管理、投信会社からの指図の実行の対価です。
(b) 売買委託手数料	41	0.320	売買委託手数料＝期中の売買委託手数料／期中の平均受益権口数
(株式)	(41)	(0.320)	売買委託手数料は、有価証券等の売買の際に金融商品取引業者等に 支払う手数料です。
(c) 有価証券取引税	12	0.095	有価証券取引税＝期中の有価証券取引税／期中の平均受益権口数
(株式)	(12)	(0.095)	有価証券取引税は、有価証券の取引の都度発生する取引に関する税 金です。
(d) その他費用	12	0.097	その他費用＝期中のその他費用／期中の平均受益権口数
(保管費用)	(12)	(0.090)	保管費用は海外における保管銀行等に支払う有価証券等の保管およ び資金の送金・資産の移転等に要する費用です。
(監査費用)	(1)	(0.006)	監査費用は監査法人等に支払うファンドの監査に係る費用です。
(その他費用)	(0)	(0.001)	その他信託事務の処理に要する費用です。
合計	185	1.450	

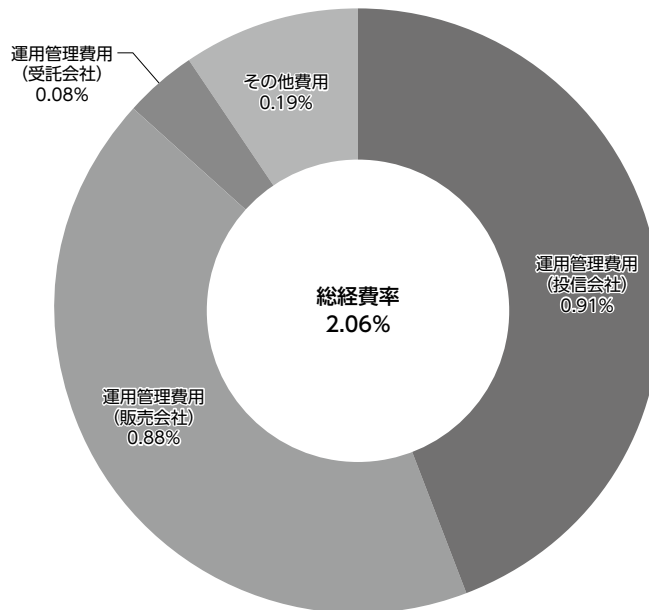
(注1) 期中の費用(消費税のかかるものは消費税を含む)は追加、解約によって受益権口数に変動があるため、簡便法により算出した結果です。なお、売買委託手数料およびその他費用は、当ファンドが組み入れているNNインドネシア株式マザーファンドが支払った金額のうち、当ファンドに対応するものを含まず。

(注2) 「比率」欄は1万口当たりのそれぞれの費用額を期中の平均基準価額で除して100を乗じたものです。

(注3) 各項目毎に円未満は四捨五入しております。

(参考情報)**○総経費率**

当期中の運用・管理にかかった費用の総額(原則として、募集手数料、売買委託手数料および有価証券取引税を除く。)を期中の平均受益権口数に期中の平均基準価額(1口当たり)を乗じた数で除した経費率(年率)は2.06%です。



(注1) 当ファンドの費用は1万口当たりの費用明細において用いた簡便法により算出したものです。

(注2) 各費用は、原則として、募集手数料、売買委託手数料および有価証券取引税を含みません。

(注3) 各比率は、年率換算した値です。

(注4) 当ファンドの費用は、NNインドネシア株式マザーファンドが支払った費用を含みます。

(注5) 上記の前提条件で算出したものです。このため、これらの値はあくまでも参考であり、実際に発生した費用の比率とは異なります。

4 最近5年間の基準価額等の推移



*分配金再投資基準価額は、収益分配金(税込み)を分配時に再投資したものとみなして計算したもので、ファンド運用の実質的なパフォーマンスを示すものです。

*分配金を再投資するかどうかについてはお客様がご利用のコースにより異なります。また、ファンドの購入価額により課税条件も異なります。従って各個人のお客様の損益の状況を示すものではありません。

決算日	2016年 12月7日	2017年 12月7日	2018年 12月7日	2019年 12月9日	2020年 12月7日	2021年 12月7日
基準価額(円)	11,156	11,638	11,148	11,571	11,080	12,984
期間分配金合計(税込み)(円)	400	500	0	0	0	800
騰落率(%)	9.1	8.9	△4.2	3.8	△4.2	24.6
参考指数騰落率(%)	13.0	10.5	△4.8	1.2	△10.9	20.3
純資産総額(百万円)	2,517	2,458	2,249	2,164	1,831	1,672

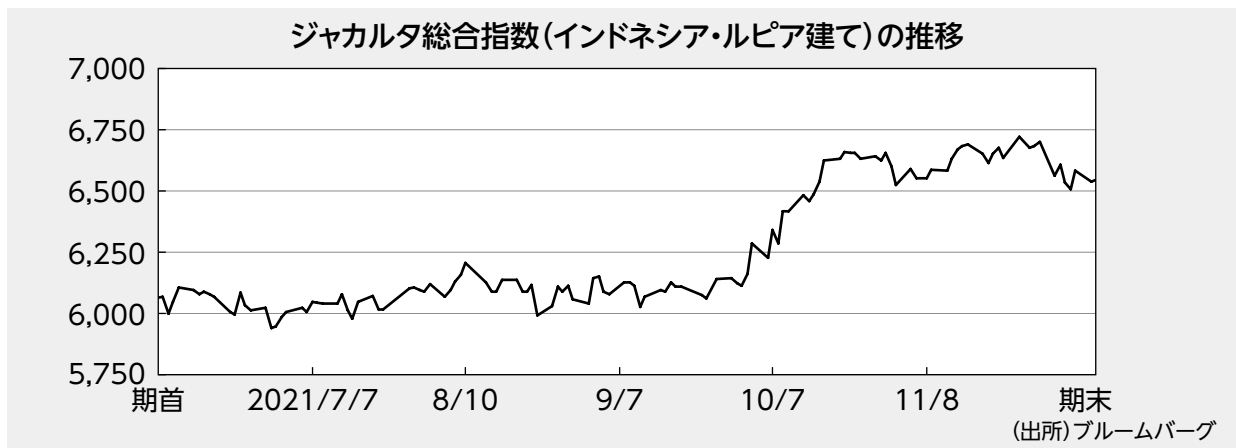
(注1) 基準価額の騰落率は分配金(税込み)を再投資したものととして算出しております。

(注2) 騰落率は1年前の決算応日との比較です。

(注3) 当報告書では参考としてジャカルタ総合指数(円換算指数)の騰落率を表示しております。なお、参考指数は前営業日のジャカルタ総合指数の数値を使用して委託会社において円換算したものです。

5 投資環境

【市況動向】



当期のインドネシア株式市場は、主要株価指数であるジャカルタ総合指数(インドネシア・ルピア建て)は上昇しました。

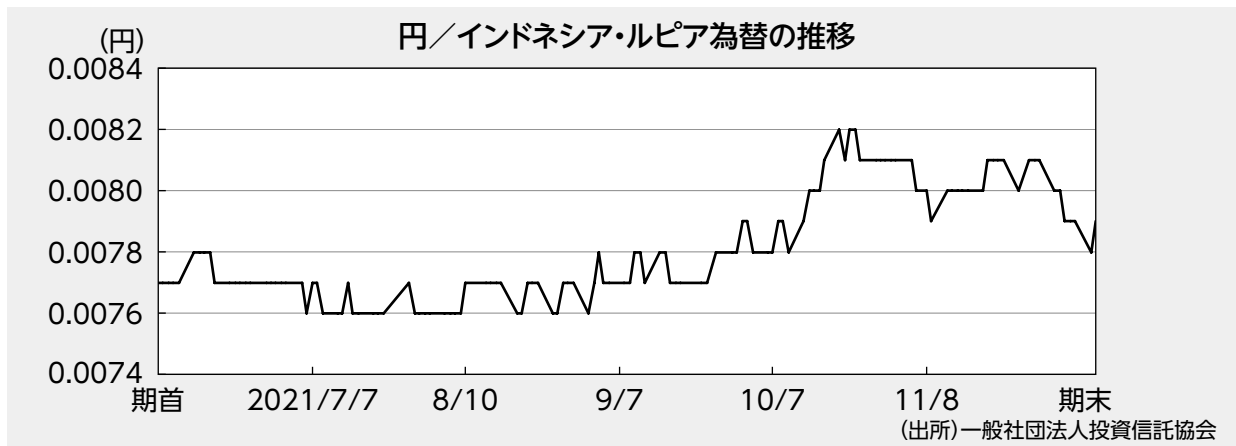
期首から2021年9月下旬にかけては、揉み合う展開が続きました。新型コロナウイルス関連の報道や行動制限の状況により、一進一退の値動きとなりました。

10月に入ると、感染状況が少し落ち着いたことに加えて、堅調なコモディティ市場や市場の事前予想比強めの経済指標の発表などを背景に海外からの資金が流入し、大きく上昇しました。

10月下旬以降は、再び新型コロナウイルス関連のヘッドラインに振られながらも高値圏での揉み合いが続きましたが、11月下旬に新型コロナの変異株(オミクロン株)が発見されると、リスク回避の動きとなり、期末にかけて調整する展開となりました。

5 投資環境

【外国為替市況】



当期のインドネシア・ルピア(以下、ルピア)は、前期末と比較して円安・ルピア高となりました。

期首に1ルピア=0.0077円で始まった円・ルピア相場は、方向感に欠ける展開が続きましたが、2021年9月下旬以降は、投資家のリスク選好度の高まりを背景に堅調に推移し、10月18日には期中の高値である1ルピア=0.0082円まで上昇しました。その後は1ルピア=0.0080円を上回る水準での推移が続きましたが、11月下旬に新型コロナの変異株(オミクロン株)が発見されるとリスク回避の動きとなり、期末にかけてルピア安となりました。期末の円・ルピア相場は、前期末と比較して2.6%円安・ルピア高の1ルピア=0.0079円となりました。

6 ファンドのポートフォリオ

【当ファンド】

期末時点で当ファンドはNNインドネシア株式マザーファンド受益証券を100.0%組入れています。

【マザーファンド】

NNインドネシア株式マザーファンドはインドネシアの株式に投資しております。

マザーファンドのポートフォリオ 上位組入業種

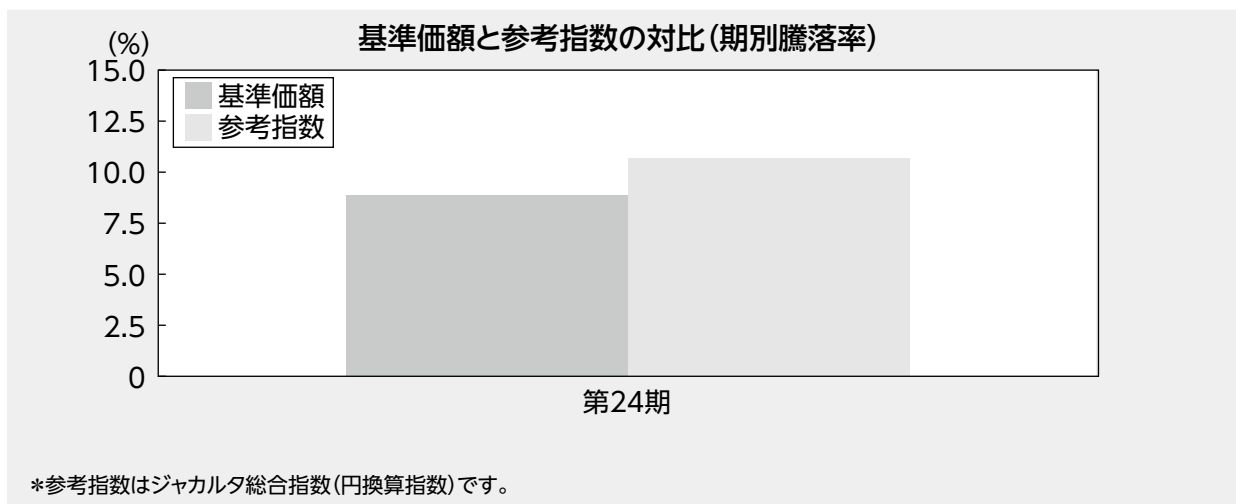
	業種名	純資産比率
1	金融	34.5%
2	インフラ	16.5%
3	生活必需品	12.3%
4	素材	10.3%
5	資本財	5.2%

組入上位10銘柄

	銘柄名	業種	純資産比率
1	バンク・セントラル・アジア	金融	8.8%
2	バンク・ラクヤット・インドネシア	金融	8.3%
3	テレコムニカシ・インドネシア	インフラ	6.5%
4	バンク・マンディリ	金融	4.2%
5	バンク・ジャゴ	金融	4.1%
6	アストラ・インターナショナル	資本財	3.0%
7	メルデカ・コッパー・ゴールド	素材	2.9%
8	インドフードCBPサグセス・マクムール	生活必需品	2.3%
9	タワー・ベルサマ・インフラストラクチャー	インフラ	2.1%
10	ユニリーバ・インドネシア	生活必需品	1.9%

7 ベンチマークとの差異

当ファンドは運用の目標となるベンチマークを設けておりません。以下のグラフは当ファンドの基準価額と参考指数の騰落率の対比です。



8 分配金

当期の1万口当たり分配金(税込み)は500円といたしました。

【分配原資の内訳】

(単位:円、1万口当たり・税込み)

項目	第24期
	2021年6月8日～2021年12月7日
当期分配金	500
(対基準価額比率)	3.708%
当期の収益	500
当期の収益以外	—
翌期繰越分配対象額	2,984

(注1)「当期の収益」および「当期の収益以外」は小数以下切り捨てで算出しているため、合計が当期分配金と一致しない場合があります。

(注2)当期分配金の対基準価額比率は当期分配金(税込み)の期末基準価額(分配金込み)に対する比率であり、ファンドの収益率とは異なります。

今後の運用方針

【当ファンド】

NNインドネシア株式マザーファンド受益証券を高位に組入れる方針です。

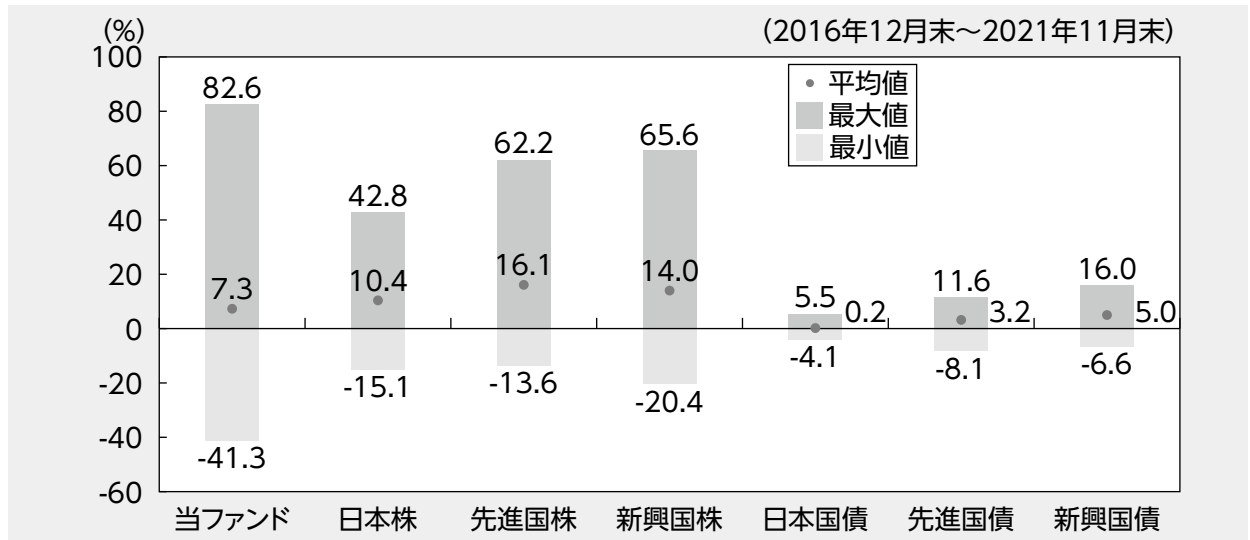
【マザーファンド】

新型コロナウイルス感染に関する状況が改善していることから、インドネシア株式市場には海外からの資金が流入しています。今後の見通しについても、株式市場は良好なパフォーマンスを維持すると期待しています。バリュエーションが魅力的な水準であること、さらにインドネシア政府による財政刺激策が経済を下支えすることなどが、市場のパフォーマンスの支援材料になるものと予想しています。

ファンドの概要

商品分類	追加型投信／海外／株式
信託期間	無期限(設定日:2009年11月30日)
運用方針	NNインドネシア株式マザーファンド受益証券への投資を通じて、インドネシアの株式に投資します。
主要投資対象	
NNインドネシア株式 ファンド	NNインドネシア株式マザーファンド受益証券を主要投資対象とします。
NNインドネシア株式 マザーファンド	インドネシアの株式を主要投資対象とします。
運用方法(組入制限)	
NNインドネシア株式 ファンド	①株式への実質投資割合には制限を設けません。 ②外貨建資産への実質投資割合には制限を設けません。 ③同一銘柄の株式への実質投資割合は、信託財産の純資産総額の10%以下とします。
NNインドネシア株式 マザーファンド	①株式への投資割合には制限を設けません。 ②外貨建資産への投資割合には制限を設けません。 ③同一銘柄の株式への投資割合は、信託財産の純資産総額の10%以下とします。
分配方針	分配対象額の範囲は、経費控除後の利子・配当収入(繰越分を含みます。)および売買益(評価益を含みます。)等の全額とします。収益分配金額は、委託会社が基準価額水準等を勘案して決定します。ただし、分配対象収益が少額の場合は分配を行わないこともあります。収益分配にあてず信託財産内に留保した利益については、運用の基本方針に基づき運用を行います。

代表的な資産クラスとの騰落率の比較



- * 上記のグラフは、当ファンドおよび代表的な資産クラスの指数について過去5年間の各月末における直近1年間の騰落率の平均値、最大値、最小値を表記したものです。
- * すべての資産クラスが当ファンドの投資対象とは限りません。
- * 上記のグラフのうち、当ファンドについては税引き前の分配金を再投資したものとみなして計算した年間騰落率を記載しており、実際の基準価額に基づいて計算した年間騰落率とは異なります。
- * 上記の騰落率は、直近月末から60ヶ月遡った算出結果であり、決算日に対応した数値とは異なります。

〈代表的な各資産クラスの指数〉

日本株…Morningstar 日本株式指数

日本国債…Morningstar 日本国債指数

先進国株…Morningstar 先進国株式指数(除く日本)

先進国債…Morningstar グローバル国債指数(除く日本)

新興国株…Morningstar 新興国株式指数

新興国債…Morningstar 新興国ソブリン債指数

※全て税引前の利子・配当込みの指数値を使用しています。海外資産の指数については、為替ヘッジなしによる投資を想定して、円ベースの指数値を使用しています。

〈各指数の概要〉

日本株：Morningstar 日本株式指数は、Morningstar, Inc.が発表している株価指数で、日本に上場する株式で構成されています。

先進国株：Morningstar 先進国株式(除く日本)指数は、Morningstar, Inc.が発表している株価指数で、日本を除く世界の先進国に上場する株式で構成されています。

新興国株：Morningstar 新興国株式指数は、Morningstar, Inc.が発表している株価指数で、世界の新興国に上場する株式で構成されています。

日本国債：Morningstar 日本国債指数は、Morningstar, Inc.が発表している債券指数で、日本の国債で構成されています。

先進国債：Morningstar グローバル国債(除く日本)指数は、Morningstar, Inc.が発表している債券指数で、日本を除く主要先進国の政府や政府系機関により発行された債券で構成されています。

新興国債：Morningstar 新興国ソブリン債指数は、Morningstar, Inc.が発表している債券指数で、エマージング諸国の政府や政府系機関により発行された米ドル建て債券で構成されています。

〈重要事項〉

当ファンドは、Morningstar, Inc.、又はイボットソン・アソシエイツ・ジャパン株式会社を含むMorningstar, Inc.が支配する会社(これらの法人全てを総称して「Morningstarグループ」と言います)が組成、推薦、販売または宣伝するものではありません。Morningstarグループは、投資信託への一般的な投資の当否、特に当ファンドに投資することの当否、または当ファンドが投資対象とする市場の一般的な騰落率と連動するMorningstarのインデックス(以下「Morningstarインデックス」と言います)の能力について、当ファンドの受益者又は公衆に対し、明示又は黙示を問わず、いかなる表明保証も行いません。当ファンドとの関連においては、委託会社とMorningstarグループとの唯一の関係は、Morningstarのサービスマークおよびサービス名並びに特定のMorningstarインデックスの使用の許諾であり、Morningstarインデックスは、Morningstarグループが委託会社又は当ファンドとは無関係に判断、構成、算定しています。Morningstarグループは、Morningstarインデックスの判断、構成又は算定を行うにあたり、委託会社又は当ファンドの受益者のニーズを考慮する義務を負いません。Morningstarグループは、当ファンドの基準価額および設定金額あるいは当ファンドの設定あるいは販売の時期の決定、または当ファンドの解約時の基準価額算出式の決定あるいは計算について責任を負わず、また関与しておりません。Morningstarグループは、当ファンドの運営管理、マーケティング又は売買取引に関連していかなる義務も責任も負いません。

Morningstarグループは、Morningstarインデックス又はそれに含まれるデータの正確性および／又は完全性を保証せず、また、Morningstarグループは、その誤謬、脱漏、中断についていかなる責任も負いません。Morningstarグループは、委託会社、当ファンドの受益者又はユーザー、またはその他の人又は法人が、Morningstarインデックス又はそれに含まれるデータを使用して得る結果について、明示又は黙示を問わず、いかなる保証も行いません。Morningstarグループは、Morningstarインデックス又はそれに含まれるデータについて明示又は黙示の保証を行わず、また商品性あるいは特定目的又は使用への適合性に関する一切の保証を明確に否認します。上記のいずれも制限することなく、いかなる場合であれ、Morningstarグループは、特別損害、懲罰的損害、間接損害または結果損害(逸失利益を含む)について、例えこれらの損害の可能性を告知されていたとしても責任を負いません。

ファンドのデータ

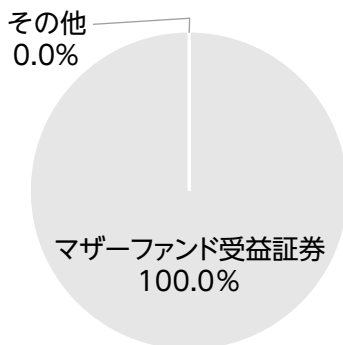
① ファンドの組入資産の内容

○組入ファンド等

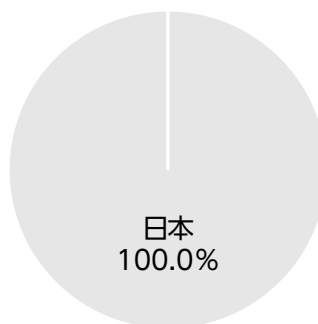
	第24期末
	2021年12月7日
NNインドネシア株式マザーファンド	100.0%
コール・ローン等、その他	0.0%

(注)組入比率は純資産総額に対する評価額の割合です。

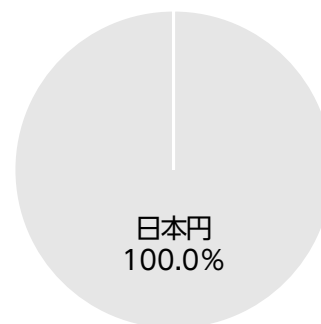
○資産別配分



○国別配分



○通貨別配分



② 純資産等

項目	第24期末
	2021年12月7日
純資産総額	1,672,178,341円
受益権総口数	1,287,868,639口
1万口当たり基準価額	12,984円

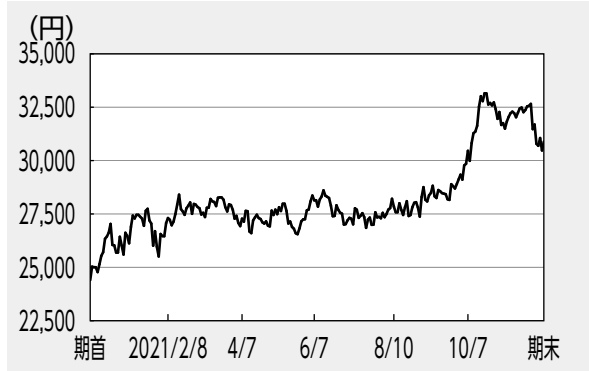
※当期中における追加設定元本額は254,450,404円、同解約元本額は339,422,923円です。

③ 組入ファンドの概要

◆NNインドネシア株式マザーファンド

○基準価額の推移

(第12期:2020年12月8日～2021年12月7日)



○1万口当たりの費用明細

(2020年12月8日～2021年12月7日)

項目	金額(円)	比率(%)
(a) 売買委託手数料 (株式)	182 (182)	0.647 (0.647)
(b) 有価証券取引税 (株式)	59 (59)	0.209 (0.209)
(c) その他費用 (保管費用)	51 (50)	0.180 (0.179)
(その他費用)	(0)	(0.001)
合計	292	1.036

(注1) 期中の費用(消費税等のかかるものは消費税等を含む)は、追加・解約により受益権口数に変動があるため、簡便法により算出した結果です。

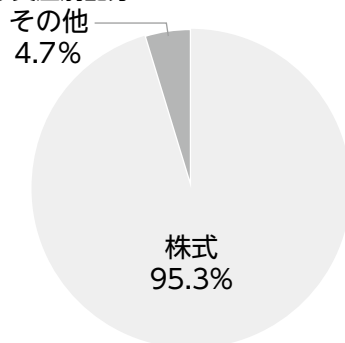
(注2) 「比率」欄は1万口当たりのそれぞれの費用額を期中の平均基準価額で除して100を乗じたものです。期中の平均基準価額は28,188円です。

(注3) 各項目毎に円未満は四捨五入しております。

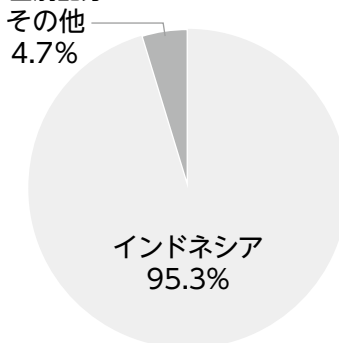
○組入上位10銘柄

銘柄名	国名	純資産比率
バンク・セントラル・アジア	インドネシア	8.8%
バンク・ラクヤット・インドネシア	インドネシア	8.3%
テレコムニカシ・インドネシア	インドネシア	6.5%
バンク・マンディリ	インドネシア	4.2%
バンク・ジャゴ	インドネシア	4.1%
アストラ・インターナショナル	インドネシア	3.0%
メルデカ・コッパー・ゴールド	インドネシア	2.9%
インドフードCBPサクセス・マクムール	インドネシア	2.3%
タワー・ベルサマ・インフラストラクチャー	インドネシア	2.1%
ユニリーバ・インドネシア	インドネシア	1.9%
組入銘柄数	97銘柄	

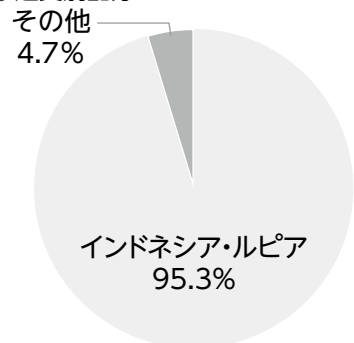
○資産別配分



○国別配分



○通貨別配分



(注1) 基準価額の推移、組入上位10銘柄、資産別・国別・通貨別配分のデータは2021年12月7日現在のものです。

(注2) 1万口当たりの費用明細は組入ファンドの直近の決算期のものです。

(注3) 資産別・国別・通貨別配分の比率は純資産総額に対する評価額の割合です。各比率は小数第2位を四捨五入しているため、合計値が100%にならない場合があります。



**NN investment
partners**